

# VINYLUXE Revêtement de sol vinyl SPC

Conservez les lames pendant 48 heures à température ambiante (entre 18°C et 24°C) avant commencer la pose.

Les lames Vinyluxe Ultra peuvent être utilisés en combinaison avec un chauffage par le sol. La température de contact maximale autorisée est 27°C.

Les lames résistent brièvement à des températures qui vont jusqu'à 75°C. Il est déconseillé de les poser à des endroits susceptibles d'être exposés longtemps à des températures élevées, par exemple dans une véranda.

100% waterproof

48 hours

Les sols Vinyluxe conviennent uniquement pour un usage en intérieur et ne peuvent être fixés et stockés que dans des pièces chauffées.

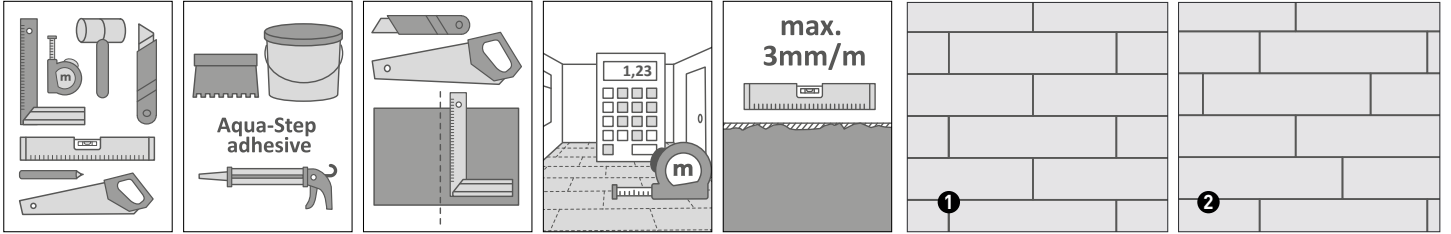
CLICK4U®

FALL DOWN

MICRO BEVEL

**15**  
ANS  
GARANTIE

Utilisez un bac à douche dans la douche



## GÉNÉRALITÉS

Vous devez utiliser les outils suivants: un maillet en plastique, une équerre, un mètre, un niveau à bulles, une scie ou cutter, un crayon. La surface de support doit pouvoir supporter une certaine pression et être sèche, bien propre et dépoussiérée.

Contrôler la planéité à l'aide d'une règle de 1 m, les irrégularités (creux ou bosses) doivent être limitées à 3 mm. La largeur des joints de carreaux ne peut dépasser 6 mm. Une égalisation est nécessaire si une jonction à clipser coïncide avec un joint.

Poncer ou réagrégez le sol si nécessaire. Commencez par mesurer le mur et faites un dessin pour bien répartir les lames sur le mur. Les lames

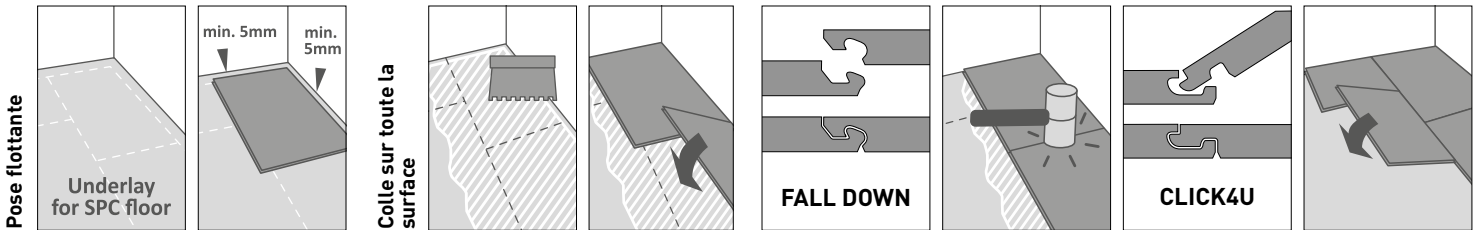
peuvent être posées en quinconce ① ou "à coupe perdue" ② (décalée d'au moins 30 cm). Bien contrôler que toutes les lames ne présentent aucun défaut visible avant de commencer la pose.

Toute lame présentant un défaut visible à l'œil nu ne doit pas être utilisée, après l'installation les réclamations ne sont plus acceptées.

Le joint dans la longueur des lames est un clic, le joint dans la largeur des lames est un Fall-down. Pour l'assembler il faut mettre une lame à plat et l'autre doit venir se clipser en l'inclinant, faites glisser la lame vers le côté court, puis la rabattre en position plat et tapez avec le maillet progressivement

sur toute la largeur de la lame. Les lames peuvent être raccourcies à l'aide d'une scie ou d'une équerre et d'un cutter. Faire une incision et casser lame à ce niveau.

**Faites attention!** Pour empêcher l'humidité de pénétrer, il est important que l'emboîtement clic soit parfaitement encliqueté et tapé avec un marteau en plastique.



## LE SOL

**Vinyluxe convient à une pose flottante.**

Il est conseillé d'apposer une sous couche insonorisante spécialement pour les sols en vinyle, par exemple sous couche de HDM Secura LVT Click smart N. Il est nécessaire de respecter l'espace de dilatation de 5 mm sur tous les côtés avec une longueur / largeur du sol ne dépassant pas 5 mètres. Pour un sol plus long / plus large, ajoutez 1 mm par mètre linéaire. La longueur de sol maximale sans joint de dilatation est 12 x 8 mètres. Placer la première rangée en utilisant des cales de distance contre le mur. La première rangée est posée de telle façon que la languette des côtés longs soient orientés vers le mur. Toujours cliquer la languette dans la rainure. Lorsque les lames sont posées dans des pièces humides, le revêtement de sol doit être collé à plat.

**Avec colle sur toute la surface:**

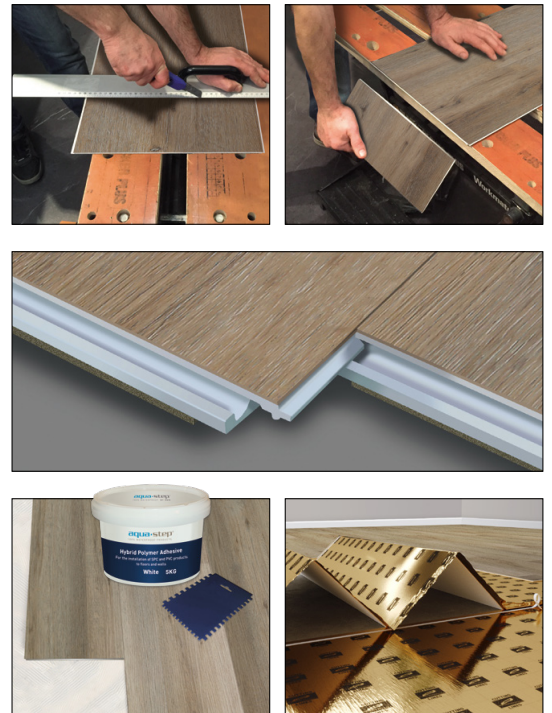
La colle MS Polymer Aqua-Step est appliquée avec un peigne à colle (regardez sur l'emballage de la colle pour le peigne correct). D'abord dégraissez le sol et l'arrière des lames.

## FINITION ET ENTRETIEN

Pour la finition on utilise un joint de silicone hydrofugé ou un profil de finition que vous devez coller.

Nettoyage à sec: il est en général suffisant de nettoyer les lames avec un balai (souple ou à franges) ou un aspirateur. Nettoyage humide: il suffit d'essuyer le sol/mur avec un chiffon humide. Ne pas utiliser d'huile, de cire ou tout produit d'entretien agressif susceptible d'altérer la surface. L'usage d'un nettoyeur vapeur est déconseillé.

Pour plus de conseils et d'informations: [www.hdm.be](http://www.hdm.be)



<b>CE</b>	HDM NV, Kiezal Kleine Brogel 57, 3990 Peer	17
	ZY_SPC_AS1020-001 EN 14041:2008	
	SPC panels/tiles for floors and walls	
0766	Reaction to fire: B1-s1 Sliding Behaviour: DS	

