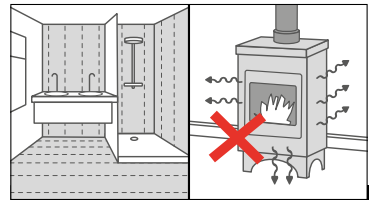
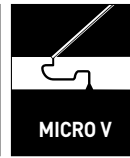
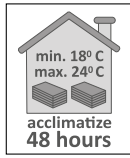
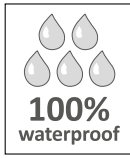


 **1 MONTAGE**

AQUA•STEP XL

SPC Vinyl Paneele für Fußböden und Wände

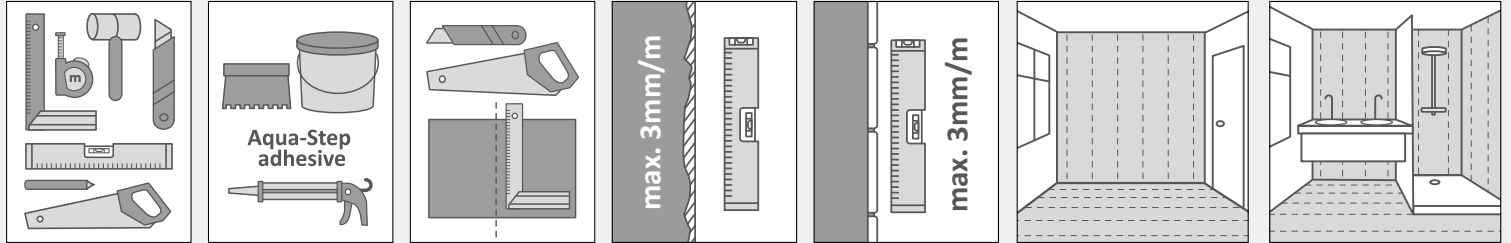


Die ungeöffneten Aquastep XL Pakete müssen zwecks Klimatisierung mindestens 48 h bei Zimmer-temperatur (18°C - 24°C) im Raum gelagert werden. SPC-Vinylpaneelle können auf Fußbodenheizung gelegt werden, die maximal zulässige kontakttemperatur beträgt 27°C. Die Paneele sind kurzzeitig temperaturbeständig bis 75°C.

Das Verlegen der Paneele an Orten, an denen lange Zeit hohe Temperaturen zu erwarten sind, z.B. in einem Wintergarten, wird nicht empfohlen. Aqua-Step XL Paneele sind ausschließlich für den Einsatz in Innenräumen geeignet und dürfen nur in beheizten Räumen gelagert und montiert werden.

Verwenden Sie eine Duschwanne in der Dusche

Aqua-Step XL paneele sind ausschließlich für den Einsatz in Innenräumen geeignet und dürfen nur in beheizten Räumen gelagert und montiert werden.



INSTALLATION INSTRUCTIONS

Verlegung der Paneele

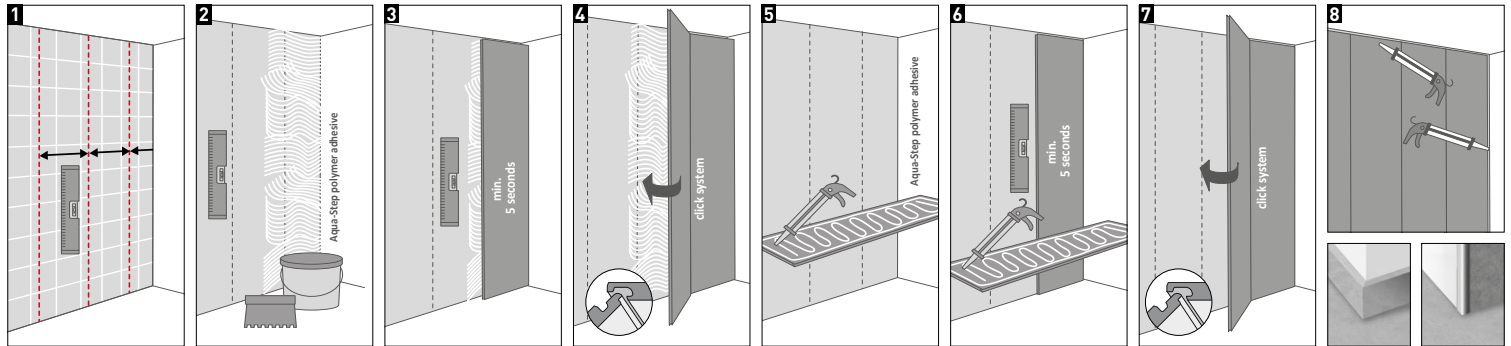
Verlegezubehör: Anreißwinkel, Vierkant, Bandmaß, Waagrecht, Klebepistole oder Zahnpachtel, Aqua-Step Polymerkleber, Säge oder Teppich-messer, und Bleistift.

Der Untergrund muss u.a. sauber und dauerhaft trocken sein. Die Ebenheit des Untergrundes sollte auf 1 m nicht mehr als +/- 3mm abweichen. Unterböden, die von den zulässigen Toleranzen abweichen, müssen

mit geeigneter Ausgleichs- bzw. Nivelliermasse gespachtelt werden. Fliesenfugen dürfen maximal 6 mm breit sein. Wenn eine Klickverbindung auf einer Fliesenfuge endet, muss sie ausgerichtet werden. Vor der Verlegung sind unsere Paneele auf Chargengleichheit und Fehler zu überprüfen. Erkennbare Mängel können nach Verlegung oder Zuschnitt nicht mehr anerkannt werden.

Der Längsseite der Paneele haben eine Klickverbindung, der Kopfseite nicht. Die erste Reihe

wird so verlegt, dass die Feder der Längsseite zur Wand zeigt. Hebeln Sie die Dielen längsseitig bei einem kleinen Neigung ein und senken Sie diese mit leichtem Druck ab. Drücken Sie immer die Feder der nächsten Dielen in die Nut der vorherigen Dielen. Die Kürzung der jeweiligen Paneele auf Maß erfolgt leicht mit einer Säge oder mit einem Winkel und einem Teppichmesser. Anschließend wird die Paneele über „die Kante gebrochen“.



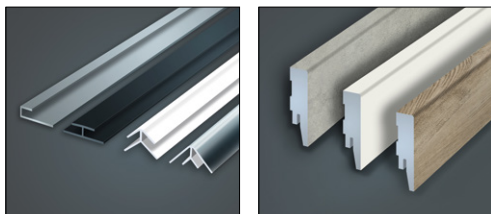
VERLEGEANLEITUNG WAND

Zuerst die Wand und die Rückseite der Fliesen entfetten. Nehmen Sie eine Richtschnur, um zu kontrollieren, ob die Dielen in einer geraden Linie liegen.

Option 1: Tragen Sie den Aqua-Step Polymerkleber mit einer Klebverteilspachtel auf die Wand auf (Abb. 1-3).

Option 2: Tragen Sie den Kleber mit einer Kartuschenpistole auf die Rückseite der Fliese in der Mitte und Rundum auf (siehe Abbildung 5). Halten Sie die Fliese 5 Sekunden nach der Installation. Halten Sie bei Leimflecken ein Reinigungsmittel bereit. Stellen Sie bei einem Gipsplatte-Untergrund sicher, dass die Fugen der Paneele nicht mit den

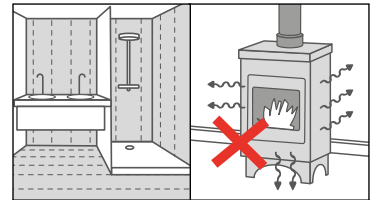
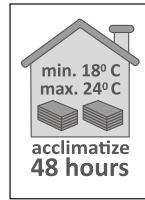
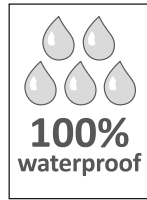
Fugen zwischen den Gipsplatte übereinstimmen. Tragen Sie den Kleber auf die zweite Platte und drücken Sie Feder in die Nut der vorherigen Dielen. Überprüfen Sie nach jeder Reihe, ob die Fugen perfekt ausgerichtet sind und ob die Paneele noch eben sind, bevor der Klebstoff trocknet.



Weitere Tipps und aktuelle Anweisungen finden Sie unter: www.hdm.be

AQUA•STEP XL

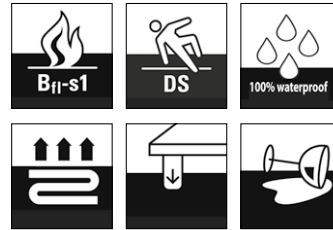
SPC Vinyl Paneele für Fußböden und Wände



VERLEGEANLEITUNG BODEN

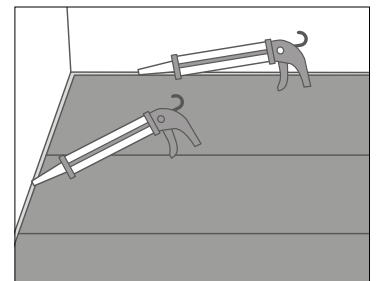
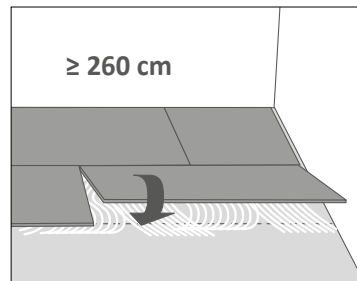
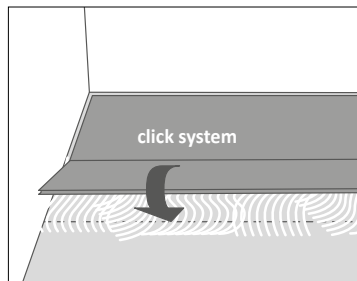
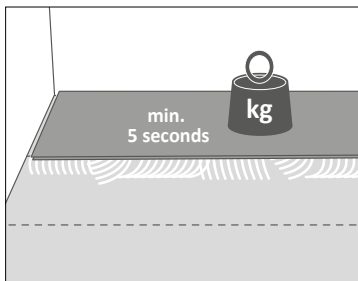
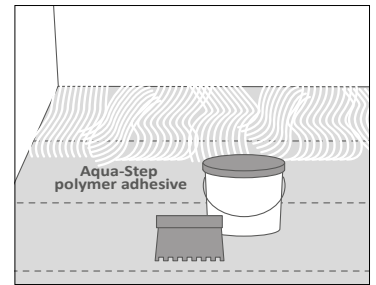
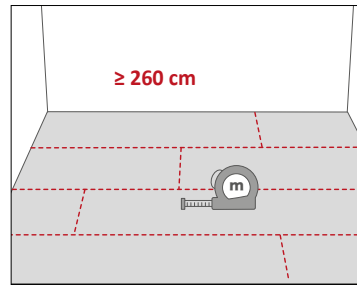
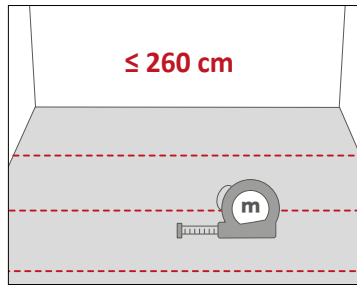
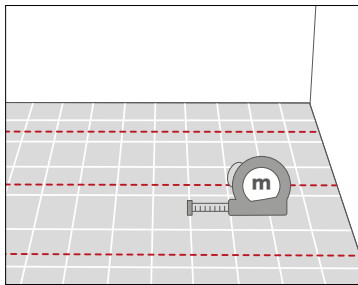
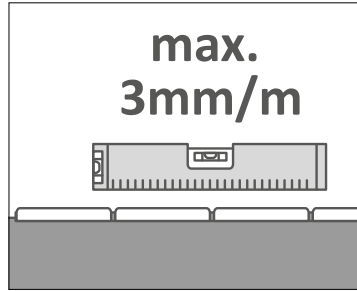
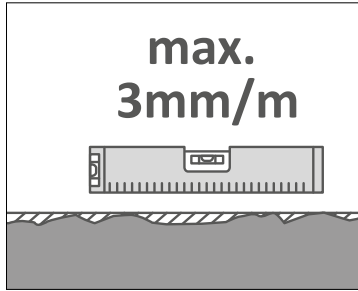
Aufgrund des Fehlens einer Stoßverbindung muss der Boden vollflächig auf dem Untergrund verklebt werden. Verwenden Sie Aqua-Step MS Polymerkleber. Zuerst der Untergrund und die Rückseite der Paneele entfetten. Schauen Sie für den richtigen Zahnspachtel auf der Leimverpackung.

Die Paneele können nicht in der Duschecke auf den Boden gelegt werden. Verwenden Sie dort eine Duschwanne.



Verwenden Sie eine Duschwanne in der Dusche

Aqua-Step XLpaneele sind ausschließlich für den Einsatz in Innenräumen geeignet und dürfen nur in beheizten Räumen gelagert und montiert werden.



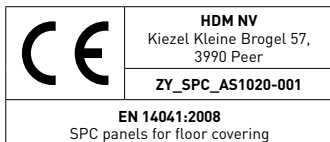
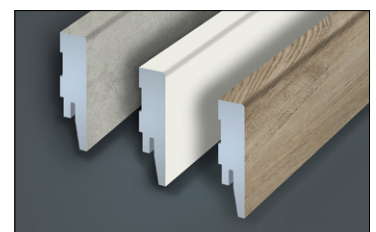
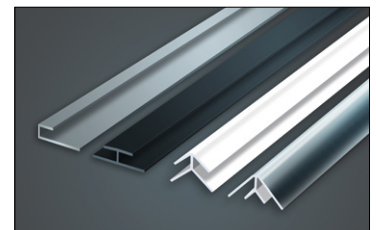
ABSCHLUSS UND PFLEGE

Löcher für Rohre, Schrauben oder Anschlüsse: Bohren die Löcher in den Paneelen vor der Installation. Verwenden Sie eine Glockenbohrmaschine. Der Durchmesser der Löcher muss mindestens 10 mm größer sein als die Röhre oder Verbindung. Füllen Sie die Fuge rundum mit feuchtigkeitsbeständiges Silikon.

Für den passenden Abschluss kann feuchtigkeitsbeständiges Silikon oder ein geeignetes Profil, mit einem Kleber montiert, verwendet werden. Für Außenecken verwenden Sie am besten ein geeignetes Profil. Zum Fertigstellen auf einer Duschwanne verwenden Sie feuchtigkeitsbeständiges Silikon für die Oberfläche zwischen Wand und die Duschwanne. Für der Decke verwenden Sie

feuchtigkeitsbeständiges Silikon oder ein geeignetes Profil, das geklebt wird.

Generell ist es ausreichend, der Paneele mit einem feuchten Tuch, einem Besen, Staubsauger oder ein nebelfeuchter Mopp oder Wischer zu reinigen. Es dürfen keine scheuernde Mittel, öl- oder wachshaltige Mittel, abrasiv (kratzend/schabend) wirkenden Microfasertücher und filmbildenden Reinigungsmittel zu verwendet werden. Diese können die Oberfläche des SPCs angreifen. Die Verwendung eines Dampfreinigers wird nicht empfohlen.



Weitere Tipps und aktuelle Anweisungen finden Sie unter: www.hdm.be